


**14-15 JUIN 2022, PARIS**

**POUR UNE EUROPE  
DES SCIENCES  
HUMAINES  
& SOCIALES**

15 ANS DE RECHERCHE  
FRANCO-ALLEMANDE

---

**Colloque anniversaire  
du programme  
franco-allemand  
ANR-DFG**



Dans le cadre de la présidence française du Conseil de l'Union européenne, l'Agence nationale de la recherche (ANR) souhaite mettre à l'honneur sa coopération avec son premier partenaire international, la Deutsche Forschungsgemeinschaft (DFG), en célébrant le quinzième anniversaire de l'appel à projets franco-allemand en sciences humaines et sociales.

Il s'agit, à travers des conférences, des tables rondes et des panels thématiques, de donner un aperçu de la diversité des projets de recherche soutenus depuis 2007, et de diffuser les résultats qui en sont issus. L'objectif est également de mieux faire connaître la recherche franco-allemande en sciences humaines et sociales et de valoriser l'atout qu'elle représente pour l'Europe d'aujourd'hui et de demain.

L'événement s'adresse aux communautés scientifiques et à tous ceux qui œuvrent à la construction de l'espace européen de la recherche, tout en étant conçu pour être accessible à toutes et tous.

Les interventions feront l'objet d'une traduction simultanée en français et en allemand.



# SOIRÉE INAUGURALE

Mardi 14 juin, Palais de la Porte Dorée, de 19h00 à 22h00

## AUDITORIUM PHILIPPE DEWITTE

### 19h15 : ALLOCUTIONS DE BIENVENUE

### 19h45 : CONFÉRENCE DE BÉNÉDICTE SAVOY

Professeure à la Technische Universität Berlin,  
professeure honoraire au Collège de France

**Post. Colonial. Histoire d'un rongeur au Louvre,  
1639-2022**

Il s'agira, en suivant le curieux parcours d'un petit tableau du Louvre, de montrer comment les musées, la colonisation et l'art ont partie liée dans un contexte à la fois global et franco-allemand.

Bénédicte Savoy est depuis 2009 professeure d'histoire de l'art à la Technische Universität Berlin sur la chaire *Kunstgeschichte als Kulturgeschichte*. Membre de l'Académie des sciences de Berlin, elle a obtenu en 2016 le prix Gottfried Wilhelm Leibniz de la Deutsche Forschungsgemeinschaft. De 2016 à 2021, elle a occupé la chaire internationale *Histoire culturelle des patrimoines artistiques en Europe, XVIII<sup>e</sup>-XX<sup>e</sup> siècle*, au Collège de France.



© Peter Rigaud

### 20h15 : COCKTAIL

### 21h00 : RODOLPHE BURGER & GUESTS

#### Un concert allemand

Rodolphe Burger a conçu spécialement pour la soirée inaugurale ce « concert allemand ». Accompagné d'invités surprise, il interprétera avec ses musiciens des créations et des versions inédites des morceaux en langue allemande qui jalonnent sa discographie : reprises de Kraftwerk, album *Psychopharmaka* (2013) ou encore ses derniers albums solo *Good* et *Environs* qui réactualisent les *Lieder* de Schubert et la figure culte du *Lenz* de Büchner, devenu le personnage principal d'un film réalisé avec Jean-Luc Nancy pour le musée des Beaux-arts de Strasbourg (2021).



© Ben Pi

# JOURNÉE SCIENTIFIQUE

Mercredi 15 juin, Cité internationale universitaire de Paris, de 9h00 à 18h00

9h00 - 9h30

## CAFÉ D'ACCUEIL

9h30 - 10h00

## ALLOCUTIONS D'OUVERTURE

10h00 - 18h00

## 2 CONFÉRENCES

## 4 TABLES RONDES

## 9 PANELS THÉMATIQUES

## » CONFÉRENCES

Les conférences proposent deux aperçus complémentaires sur la situation actuelle de l'Europe au prisme de la recherche franco-allemande en sciences humaines et sociales. Un historien et un géographe évoquent le rôle des chercheurs face aux défis et enjeux sociétaux, aux crises et remises en question auxquelles l'Europe est confrontée aujourd'hui.

06

### AUDITORIUM ADENAUER, 10h00

#### Du franco-allemand à l'Europe des sciences humaines et sociales. Une histoire des institutions, des pratiques de la recherche et des savoirs.

Référente : JULIE SISSIA  
Département sciences humaines et sociales, ANR

#### JAKOB VOGEL

Professeur au Centre d'Histoire de Sciences Po Paris et directeur du Centre Marc Bloch, Berlin

Dans cette intervention J. Vogel dressera un bilan provisoire de l'évolution de la coopération scientifique franco-allemande en sciences humaines et sociales des trois dernières décennies, en intégrant l'histoire du programme DFG-ANR dans le contexte d'autres initiatives comme celle de la création du Centre Marc Bloch ou celle du Centre interdisciplinaire d'études et de recherches sur l'Allemagne (CIERA). Il s'agira de montrer comment l'objectif initial d'une ouverture de la recherche à de nouvelles thématiques, dans le but de couvrir l'ensemble des disciplines des sciences humaines et sociales, a été réalisé et comment cette coopération renforcée a modifié progressivement les pratiques de recherche. La conférence cherchera également à identifier quelques défis majeurs qui, en dehors de la « success-story » indéniable du franco-allemand, restent à relever si l'on veut ancrer ces avancées plus durablement dans le contexte de la recherche européenne et internationale.

### AUDITORIUM ADENAUER, 14h00

#### Repenser un projet en contexte de guerre. Le projet LimSpaces : Vivre l'entre-deux : stratégies d'adaptation et horizons d'attente d'acteurs ordinaires en Ukraine et Moldavie.

Référent : BERNARD LUDWIG  
Ambassade de France à Berlin

#### DENIS ECKERT

Directeur de recherche au CNRS (Géographie-cités, Paris-Aubervilliers), chercheur associé au Centre Marc Bloch, Berlin

Comment penser et restructurer une recherche de terrain en sciences humaines et sociales dans un moment où les sociétés étudiées sont soit en guerre ouverte (Ukraine) soit menacées d'une déstabilisation toujours plus grave (Moldavie)? Que reste-t-il de valide du positionnement scientifique initial et du design de la recherche envisagée quand un terrain est ravagé par les opérations militaires et des millions d'individus confrontés à la nécessité de l'exil ?

🔗 Page projet : <https://anr.fr/Project-ANR-20-FRAL-0010>

07

## » TABLES RONDES

Les tables rondes s'articulent chacune autour d'une thématique transversale : inter-disciplinarité, religions et traditions, objets d'étude extra-européens. Il s'agit de faire dialoguer les lauréats de l'appel à projets franco-allemand ANR-DFG en sciences humaines et sociales au-delà de la description de leurs projets respectifs, pour révéler les points communs et les divergences – conceptuels, culturels et méthodologiques – qui traversent et façonnent la recherche en équipes bilatérales.

08

### AUDITORIUM ADENAUER, 11h00

## L'interdisciplinarité en question

### Modération : ÉTIENNE KLEIN

Physicien, directeur de recherches au CEA, professeur à l'École Centrale de Paris, producteur de l'émission « Science en questions » pour France Culture

Référente : JULIE SISSIA

Département sciences humaines et sociales, ANR

### GRÉGORY CHAMBON

Professeur au Centre d'Histoire de Sciences Po, École des hautes études en sciences sociales (EHESS)

### WALTHER SALLABERGER

Institut für Assyriologie und Hethitologie, Ludwig-Maximilians-Universität München

**MESOPOIL (2019)** i3/šamnum : huiles végétales et graisses animales dans les anciennes sociétés urbaines de Syro-Mésopotamie - Production, distribution et consommation.

📄 Page projet : <https://anr.fr/Projet-ANR-19-FRAL-0002>

### PHILIPPE HUNEMAN

Institut d'Histoire et de Philosophie des Sciences et des Techniques, CNRS - Université Paris 1 Panthéon-Sorbonne

### THOMAS REYDON

Institut für Philosophie, Leibniz Universität Hannover

**GENDAR (2019)** La portée explicative du darwinisme généralisé : vers des critères pour des explications évolutionnaires hors de la biologie.

📄 Page projet : <https://anr.fr/Projet-ANR-19-FRAL-0009>

### WOLFRAM KLOPPMANN

Bureau de recherches géologiques et minières (BRGM), Paris

### ALEKSANDRA LIPIŃSKA

Université de Cologne

**MATERI-A-NET (2021)** Le matériau comme acteur des réseaux transculturels entre la France et l'Allemagne à la fin du Moyen-Age et au début de la période moderne.

📄 Page projet : <https://anr.fr/Projet-ANR-21-FRAL-0014>

### CHRISTOPHE BLAISON

Laboratoire de Psychologie Sociale (LPS), Université de Paris

### TOBIAS SCHROEDER

Institut für angewandte Forschung Urbane Zukunft, Fachhochschule Potsdam

**SPACEFORCE (2020)** Champs de force affectifs dans l'espace urbain.

📄 Page projet : <https://anr.fr/Projet-ANR-20-FRAL-0008>

09

## AUDITORIUM ADENAUER, 15h00

## Des religions, des traditions: quel apport du franco-allemand ?

**Modération : CHRISTOPHE DUHAMELLE**

EHESS, Centre interdisciplinaire d'études et de recherches sur l'Allemagne (CIERA), Paris

Réfèrent: BERNARD LUDWIG

Ambassade de France à Berlin

**JEAN-SÉBASTIEN REY**

Centre Écritures, Université de Lorraine

**STEFAN SCHORCH**

Theologische Fakultät, Martin Luther Universität Halle-Wittenberg

**PLURITEXT (2016)** Pluralité textuelle dans le Judaïsme ancien hors de la tradition massorétique.⊕ Page projet: <https://anr.fr/Project-ANR-16-FRAL-0006>**RACHIDA CHIH-FAULKS**

Centre d'études turques, ottomanes, balkaniques et centrasiatiques (CETOBaC), CNRS, EHESS, Collège de France

**STEFAN REICHMUTH**

Fakultät für Philologie, Seminar für Orientalistik und Islamwissenschaften, Ruhr-Universität Bochum

**DILEK SARMIS**

Groupe d'études orientales, slaves et néo-helléniques, Université de Strasbourg (GEO)

**PROPHET (2016)** La Présence du Prophète: Muhammad au miroir de sa communauté dans l'Islam moderne et contemporain.⊕ Page projet: <https://anr.fr/Project-ANR-16-FRAL-0003>**MARIE-ANNE VANNIER**

Laboratoire Écritures, Université de Lorraine

**MARKUS VINZENT**

Max-Weber-Kolleg für Kultur und sozialwissenschaftliche Studien, Universität Erfurt

**TEAPREA (2017)** Enseigner et prêcher avec les *auctoritates* patristiques - Maître Eckhart, un pont entre la France et l'Allemagne, hier et aujourd'hui: étude globale et croisée des sources patristiques d'Eckhart.⊕ Page projet: <https://anr.fr/Project-ANR-17-FRAL-0002>

## AUDITORIUM ADENAUER, 15h45

## Les équipes franco-allemandes et les objets de recherche extra-européens

**Modération : ISMAÏL WARSCHEID**

Institut de recherche et d'histoire des textes (IRHT), CNRS, Paris.

Réfèrent: BERNARD LUDWIG

Ambassade de France à Berlin

**ALBRECHT FUESS**

Centrum für Nah- und Mittelost-Studien (CNMS), Philipps-Universität Marburg

**NICOLAS MICHEL**

Institut de recherches et d'études sur les mondes arabes et musulmans (IREMAM), CNRS, Aix-Marseille Université

**EGYLANDSCAPE (2018)** Terre et paysages dans l'Égypte mamelouke et ottomane, XIII<sup>e</sup>-XVIII<sup>e</sup> siècles.⊕ Page projet: <https://anr.fr/Project-ANR-18-FRAL-0009>**ADMASU ABEBE**

Forschungszentrum Gotha, Universität Erfurt

**ELOI FICQUET**

Centre d'études en sciences sociales du religieux (CéSor), EHESS, Paris

**WOLBERT SMIDT**

Forschungszentrum Gotha, Universität Erfurt

**ETHIOMAP (2015)** Cartographic Sources and Territorial Transformations of Ethiopia since the Late 18th Century.⊕ Page projet: <https://anr.fr/Project-ANR-15-FRAL-0008>

## AUDITORIUM ADENAUER, 16h45

## Bilans et perspectives de la journée scientifique

**Modération : PATRICK FARGES**

Laboratoire Identités, Cultures, Territoires, Université Paris Cité

Réfèrent: BERNARD LUDWIG

Ambassade de France à Berlin

**AURÉLIE BARJONET**

Institut d'études culturelles et internationales (IECI), Université de Versailles Saint-Quentin-en-Yvelines

**CHRISTOPHE DUHAMELLE**

EHESS, Centre interdisciplinaire d'études et de recherches sur l'Allemagne (CIERA)

**JEAN-MICHEL RODDAZ**

Institut de recherches sur l'Antiquité et le Moyen-Age (Ausonius), CNRS, Université Bordeaux Montaigne

## ➤ PANELS THÉMATIQUES

L'ambition de cette journée scientifique étant de s'adresser non seulement aux chercheurs mais aussi au grand public, les intervenants ont été invités à choisir **une idée**, incarnée par **un mot**, qui représente l'ensemble ou un aspect particulier de leur projet, et fasse écho à des questionnements sociétaux contemporains. Ce mot, qui donne son titre à leur intervention, est associé à **une image** de leur choix (archive, photo, schéma, graphique, carte).

Chaque panel, d'une durée d'une heure trente, rassemble entre cinq et six projets, issus principalement des éditions 2014 à 2021 de l'appel à projets franco-allemand en sciences humaines et sociales. Les interventions (10 minutes environ) seront suivies de discussions.

Les intervenants dont les noms figurent dans le programme représentent les équipes-projets bilatérales. Les liens hypertextes insérés dans le programme donnent accès à la description complète des projets et des équipes-projets.

12

SALLE JEANNE THOMAS, 11h00

## Territoires, environnement, ressources naturelles : quel monde laissons-nous en héritage ?

Modération : LAURENT COUMEL

Centre de recherche Europes-Eurasie, INALCO

Référent : BENJAMIN KONNERT

Département sciences humaines et sociales, ANR

### UMWELT

**KIRAN KLAUS PATEL**

Historisches Seminar, Ludwig-Maximilians-Universität München

**LAURENT WARLOUZET**

Laboratoire Sorbonne, identités, relations internationales et civilisations en Europe (SIRICE), CNRS- Université Paris 1 Panthéon-Sorbonne- Sorbonne Université)

**ELEMENT (2021) Un saut européen ? L'histoire de la politique européenne de l'environnement (1980-2000).**

Umweltpolitisch ist die EU heute eine globale Führungsmacht. Wie konnte es dazu kommen? Warum sind dennoch viele Umweltprobleme ungelöst? Das Projekt untersucht Ausmaß und Gründe für den umweltpolitischen Bedeutungsgewinn der EU. Es konzentriert sich auf die Rolle Frankreichs und Deutschlands, v.a. zwischen 1980 und 2000. Viele Risiken, wie die Verschmutzung des Rheins, teilten die beiden Staaten. Während man häufig die Zusammenarbeit beschwor, verdeutlicht die Umweltpolitik auch, wie sich die Ansätze häufig unterschieden.



Anguilles mortes à la suite de l'incendie de la société Sandoz AG à Schweizerhalle, près de Bâle, 1986.  
Source : Conférence franco-germano-suisse du Rhin Supérieur, Kehl, 2016.

### TOXIQUE

**IRINA ANDRYUSHCHENKO**

Institut für osteuropäische Geschichte und Landeskunde, Eberhard Karls Universität Tübingen

**MARC ÉLIE**

Centre d'études des mondes russe, caucasien & centre-européen (CERCEC), CNRS, EHESS, Paris

**ENVIROHEALTH (2020) Environnement et santé en Union soviétique et dans les États successeurs. Monde toxique et corps écologique, 1945-2000.**

Comment les destructions environnementales ont-elles enfermé nos sociétés dans des «écologies inéluctables» (Nash)? Quelles expériences de la contamination les corps font-ils dans les environnements toxiques? Sur quelles mobilisations politiques ces expériences débouchent-elles? Pour y répondre, EnviroHealth interroge les trajectoires socio-écologiques de l'arc eurasiatique au moment où le système soviétique entre dans une crise environnementale et sanitaire fatale.

📄 Page projet: <https://anr.fr/Projet-ANR-20-FRAL-0004>



Chargement de l'avion d'épandage en DDT, 1956, foresterie Valgaskii.

13

## CONNEXIONS

### ELODIE FACHE

Institut de Recherche pour le Développement (IRD), Laboratoire Savoirs, environnement, sociétés (SENS) Université Paul-Valéry, Montpellier

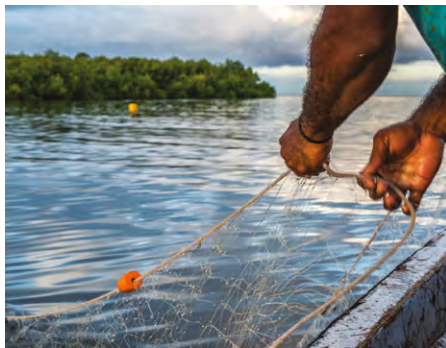
### ARNO PASCHT

Institut für Ethnologie, Ludwig-Maximilians-Universität München

**SOC-PACIFIC (2017)** Un océan de connexions : contextualiser les activités de pêche dans le Pacifique Sud.

Il y a quelques décennies, Epli Hau'ofa a promu la présentation du Pacifique comme « a sea of islands » et souligné l'existence d'un océan de connexions entre les habitants de cette région. S'appuyant sur cette notion inspirante, SOCPacific a exploré la pêche et sa gestion dans un océan de connexions. Cette approche remet en question les dualismes qui sont généralement associés à la pêche (tels que nature/culture ou terre/mer) mais ne correspondent pas aux représentations du monde et aux pratiques locales.

🔗 Page projet : <https://anr.fr/Project-ANR-17-FRAL-0001>



Les pêcheries du Pacifique dans un océan de connexions.

## RISQUES

### NICOLAS QUÉROU

Centre d'Économie de l'Environnement (CNRS, INRAE, UM, Institut Agro), Montpellier

**CRAMORES (2019)** Risques changeants et ressources communes mobiles. Analyse économique des comportements des usagers et instruments de politique publique pour la soutenabilité.

Les ressources naturelles renouvelables sont vitales pour les générations futures. Le risque (de surpêche, de surexploitation des eaux souterraines) est constant lorsqu'elles sont de nature commune et mobile car les utilisateurs sont incités à extraire plus que le niveau socialement efficace. Ce projet propose des politiques publiques innovantes dans un contexte où le changement climatique affectera la volatilité de leurs caractéristiques (régénération, dynamique de mouvement).

🔗 Page projet : <https://anr.fr/Project-ANR-19-FRAL-0010>

## BIFURCATIONS

### FRANCIS CHATEAURAYNAUD

Groupe de sociologie pragmatique et réflexive (GSPR), EHESS, Paris

**ENERGICORPUS (2017)** La transition énergétique dans les débats publics en Allemagne et en France. Saisir les transformations écologiques en croisant deux approches sociologiques des discours.

Les débats sur la transition énergétique ont permis de croiser les analyses de l'évolution des configurations discursives dans les deux pays. Marqués par de fortes inerties liées aux infrastructures, les choix politiques sont soumis à des tensions et des chocs, des controverses (nucléaire, gaz de schiste), des urgences (changement climatique, vulnérabilité des réseaux) et des crises (pandémie, guerre). La scénarisation des futurs évolue et la possibilité de bifurcations est constamment réinterprétée sur plusieurs échelles, donnant lieu à des conflits locaux autour de projets (éoliennes, parcs solaires, méthaniseurs, nouveaux réacteurs...).

🔗 Page projet : <https://anr.fr/Projet-ANR-17-FRAL-0006>

## AHRTAL

### RÜDIGER GLASER

Geographie, Albert-Ludwigs-Universität Freiburg

### BRICE MARTIN

Centre de recherches sur les économies, les sociétés, les arts et les techniques (CRESAT), Université de Haute-Alsace

**TRANSRISK ET TRANSRISK2 (2007 ET 2013)** Analyse interdisciplinaire et transfrontalière de l'histoire des risques d'inondation dans l'espace du Rhin Supérieur.

En juillet 2021, les cours d'eau du massif de l'Eifel ont connu une crue exceptionnelle et dévastatrice, qui a causé la mort des près de 200 personnes, en Allemagne et en Belgique. Cet événement souligne, d'une part, la nécessité d'entretenir et de conserver la mémoire et la culture du risque d'inondation, d'autre part, l'importance de l'anticipation des conséquences du changement climatique et des modifications de l'occupation du sol. À la suite des projets TRANSRISK et TRANSRISK2, les équipes continuent à travailler ensemble en faisant la part belle à la recherche appliquée et aux collaborations avec la sphère non-académique.

🔗 Page projet : <https://anr.fr/Projet-ANR-13-FRAL-0012>



Inondations du 24 décembre 1919 à Sainte-Croix-aux-Mines.



## SALLE BRANET, 11h00

Patrimoine et humanités numériques :  
quel avenir pour le passé ?

Modération : HUBERTUS KOHLE

Institut für Kunstgeschichte Ludwig-Maximilians-Universität München

Référénte : MONIKA FRENZEL

Département Biologie Santé, ANR

## MESSEKALENDER

ULF CHRISTIAN EWERT

Philosophische Fakultät, Universität Erfurt

JEAN-LOUIS GAULIN

Centre d'histoire et archéologie des  
mondes chrétiens et musulmans  
médiévaux (CIHAM), CNRS, Université Lyon 2**COMOR (2019)** Configurations des foires européennes. Marchands, objets, itinéraires (v. 1350-  
v. 1600).

La pandémie de 2020 a désorganisé les échanges internationaux tandis que l'essor des outils numériques favorise les foires et salons à distance. Dans ce contexte, il n'est pas inutile de revenir sur la période où s'est constitué en Europe un réseau dense de foires et marchés annuels dont la fréquentation était indispensable aux activités commerciales et financières. L'étude des calendriers des foires entre XIV<sup>e</sup> et XVII<sup>e</sup> siècles permet de reconstituer l'espace-temps des marchands et de prendre conscience de la forte interdépendance économique en Europe et au-delà.

⊕ Page projet : <https://anr.fr/Projet-ANR-19-FRAL-0001>

## CONNEXION

LAURENT BRASSOUS

Laboratoire Littoral, Environnement et  
Sociétés (LIENSs), CNRS, Université de  
La Rochelle

SABINE PANZRAM

Fachbereich Geschichte, Universität  
Hamburg**ATLAS (2020)** Atlas des villes tardo-antiques de  
la péninsule Ibérique méridionale et du nord de  
l'Afrique (III<sup>e</sup>-VIII<sup>e</sup> siècle).

L'arc monumental est un élément de l'architecture antique qui a pour fonction de relier, mais c'est aussi un monument qui honore des personnalités marquantes d'une communauté : à Rome comme un arc dit de triomphe, en province comme un arc d'honneur. Le projet ATLAS se concentre sur les anciennes régions de *Baetica* (Andalousie) et *Proconsularis* (Tunisie), où des arcs ont été construits à l'occasion d'une visite impériale (*adventus*) ou ont fonctionné comme portes de la ville ou comme forteresses.

⊕ Page projet : <https://anr.fr/Projet-ANR-20-FRAL-0009>



Arc de Septime Sévère, 195 d.C. à Ammaedara (Haidra, Tunisie)  
© Gentillesse de Chokri Touihri (INP, Tunis).

## TAMOUL

EMMANUEL FRANCIS

Centre d'étude de l'Inde et de l'Asie  
du Sud (CEIAS), CNRS, EHESS, Paris

EVA WILDEN

Centre for the Study of Manuscript  
Cultures (CSMC), Universität Hamburg**TST (2018)** Textes alentour de textes : stances  
satellites, préfaces et colophons de manuscrits  
sud-indiens.

Les paratextes désignent tout ce qui est autour d'un texte, par exemple le titre. Ces éléments textuels sont une fenêtre sur la vie sociale des manuscrits et des textes qu'ils contiennent. Le projet TST (Text Surrounding Texts) étudie des manuscrits tamouls conservés dans deux bibliothèques européennes. Il a une résonance particulière en France car les manuscrits étudiés constituent l'héritage culturel d'une communauté tamoule particulièrement importante.

⊕ Page projet : <https://anr.fr/Projet-ANR-18-FRAL-0002>



Alphabet tamoul frappé du sceau de la République française. Manuscrit Indien 528, BnF. Photo par Emmanuel Francis (2019), avec l'aimable autorisation de la BnF.

## INTEROPÉRABILITÉ

ALEXANDRA PIOCH

Centre de recherche du Château de Versailles

HENDRIK ZIEGLER

Université de Reims Champagne-Ardenne

**ARCHITRAVE (2016)** Art et architecture à Paris et  
Versailles dans les récits de voyageurs allemands  
à l'époque baroque.

À quelles fins encoder et publier des sources anciennes d'après les préceptes rigoureux de la TEI (Text Encoding Initiative) en liant des expressions à des vocabulaires externes et standardisés ? Cette pratique permet l'interopérabilité, le partage et la réutilisation des données, principes clés pour une meilleure agrégation de nos connaissances, un web interconnecté et par là « sémantique ». La visualisation de données extraites de récits de voyage anciens peut ainsi apporter de nouvelles réponses aux questions de transferts culturels entre la France et l'Allemagne à l'époque moderne.

⊕ Page projet : <https://anr.fr/Projet-ANR-16-FRAL-0012>

## RECHENSCHAFT

### MARIE-PIERRE CHAUFRAY

Institut de recherche sur l'Antiquité et le Moyen Âge (Aousnius), CNRS, Université Bordeaux Montaigne

### DEBORAH KOTT

École Pratique des Hautes Études, Université PSL

**DIMEDETA (2017)** Plateforme éditoriale en ligne des registres comptables du temple de Soknopaios à Dimé (Fayoum) à l'époque romaine.

Le temple du village de Dimé dans le Fayoum, en Égypte, a livré un corpus d'au moins 200 papyrus comptables où sont enregistrés les dépenses et les revenus des prêtres sous la domination romaine. Le format, l'écriture et la nature de ces textes expliquent qu'ils soient restés longtemps inédits. DimeData a commencé à les rendre enfin accessibles et exploitables dans une édition informatique allant au-delà d'une édition textuelle classique et respectant les principes FAIR actuels.

18 [Page projet: https://anr.fr/Project-ANR-17-FRAL-0004](https://anr.fr/Project-ANR-17-FRAL-0004)

## WEB SÉMANTIQUE

### ELISABETH LORANS

Université de Tours

### RÉMI OSSANT

CITERES Equipe Laboratoire Archéologie et Territoires (LAT), Université de Tours

**COENOTUR (2018)** *Cænobia Turonenses*: les communautés martiniennes de Tours, leurs pratiques et leurs réseaux de l'Antiquité tardive au XIII<sup>e</sup> siècle.

L'étude des relations entre les communautés religieuses de Tours au Moyen Âge donne lieu à une production de données touchant à des domaines variés comme l'archéologie, la liturgie ou la prosopographie. L'enrichissement sémantique de ces données, qui passe par leur alignement avec des vocabulaires de référence et des ontologies ou encore par l'emploi de standards pour l'édition numérique, nous permet de mieux appréhender cette hétérogénéité. Par ses principes et ses usages, le web sémantique apporte une meilleure visibilité aux données de la recherche et optimise leur croisement et leur exploitation.

[Page projet: https://anr.fr/Project-ANR-18-FRAL-0007](https://anr.fr/Project-ANR-18-FRAL-0007)

## SALON GULBENKIAN, 11h00

## Langues rares et anciennes: de quoi parlent-elles ?

### Modération : JUDITH MEINSCHAEFER

Institut für Romanische Philologie, Freie Universität Berlin

Référent : PIERRE DE SOUFFRON

Direction des opérations scientifiques, ANR

## ENSORCELLEMENT

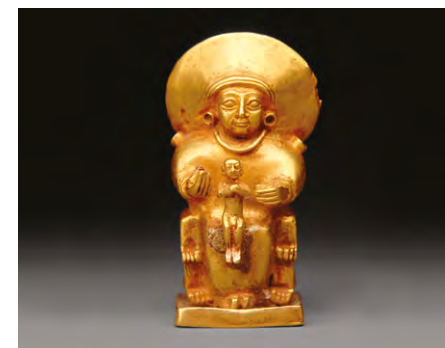
### ALICE MOUTON

Laboratoire Orient et Méditerranée, Mondes sémitiques, CNRS, Sorbonne Université, Paris 1 Panthéon-Sorbonne, EPHE, Collège de France

**LUWILI (2017)** Discours religieux louvites entre l'Anatolie et la Syrie.

Le projet Luwili propose, pour la première fois, une édition des textes décrivant des rituels du sud de l'Anatolie hittite (Turquie de la 2<sup>e</sup> moitié du II<sup>e</sup> millénaire av. J.-C.). Ces textes combinent hittite et louvite, les deux premières langues indo-européennes connues de notre histoire. Ils décrivent des rituels complexes qui servaient, notamment, à soigner une personne victime d'ensorcellement. Ces recettes magiques ne sont pas sans rappeler certaines pratiques encore en usage de nos jours.

[Page projet: https://anr.fr/Project-ANR-17-FRAL-0007](https://anr.fr/Project-ANR-17-FRAL-0007)



Figurine hittite en or d'une déesse-mère portant un enfant sur ses genoux, XIV<sup>e</sup>-XIII<sup>e</sup> siècle av. J.-C., New York, Metropolitan Museum.

## INFORMATIONSTRUKTUR

### CLAUDINE CHAMOREAU

Laboratoire Structure et dynamique des langues (SeDyL), CNRS, INALCO, IRD

### ELISABETH VERHOEVEN

Institut für deutsche Sprache und Linguistik, Humboldt-Universität zu Berlin

**CHIBERGIS (2019)** Ergativité et structure de l'information : comparaison des langues chibchas.

Transmettre une information nécessite plusieurs composants (les participants, l'événement) mais l'enjeu principal consiste à structurer ces éléments de façon à mettre en valeur cette information. Dire « Une femme cuit des tamales » ou « Ce sont des tamales qu'une femme cuit » sont deux transmissions distinctes d'une même information. Le projet CHIBERGIS se propose d'analyser la structure de l'information dans des langues de la famille chibcha en mettant en évidence les structures grammaticales utilisées.

[Page projet: https://anr.fr/Project-ANR-19-FRAL-0008](https://anr.fr/Project-ANR-19-FRAL-0008)



Une femme cuit des tamales. Photographie : Claudine Chamoreau.

19

## EAU

## MAIA DUGUINE

Centre de recherche sur la langue et les textes basques (IKER), CNRS, Université Bordeaux Montaigne, Université de Pau et des Pays de l'Adour

## GEORG A. KAISER

Fachbereich Sprachwissenschaft, Universität Konstanz

**UV2 (2018)** Les effets de verbe second. Une typologie appuyée sur les interfaces.

Comme l'eau de la source, les langues se renouvellent sans cesse. Nous visons à étudier les similitudes et différences dans le flux des mots à travers les langues rares, anciennes et modernes. En analysant la position du verbe dans la phrase en basque, français, allemand, et d'autres langues, et son développement historique, nous cherchons à établir des règles générales qui nous permettent de mieux comprendre le fonctionnement des langues ainsi que leur acquisition et enseignement.

🔗 Page projet : <https://anr.fr/Project-ANR-18-FRAL-0006>



Fête de l'eau à Bayonne, tapisserie, vers 1480, 335 x 394 cm, Florence, musée des Offices.

## PASSAGE

## CÉLINE GUILLOT-BARBANCE

Laboratoire Interaction, corpus, apprentissage, représentations (ICAR), CNRS, ENS Lyon, Université Lyon 2

## REMBERT EUFE

Eberhard Karls Universität de Tübingen

**PALAFRA (2014)** Le passage du latin au français : constitution et analyse d'un corpus numérique latino-français : reconstituer le passage du latin au français.

Depuis quand parle-t-on réellement français ? À partir de quels critères peut-on établir la scission d'une langue vers une autre ? Quels sont les éléments de continuité et de rupture entre le latin et les débuts du français ? En s'appuyant sur un corpus latino-français et sur une collaboration entre linguistes et historiens du français, le projet Le PASSAGE du LATIN au FRANÇAIS nous renseigne sur la transition entre latin tardif et français ancien et sur les sources qui permettent de l'étudier.

🔗 Page projet : <https://anr.fr/Project-ANR-14-FRAL-0006>

## SPRACHVIELFALT

## FRANK SEIFART

Leibniz-Zentrum Allgemeine Sprachwissenschaft (ZAS), Berlin

**DORECO (2018)** Phonétique et morphologie interlinguistiques utilisant un corpus de référence multilingue aligné temporellement et construit à partir de documentations de 50 langues : big data sur de petites langues.

7,000 Sprachen werden auf der Welt gesprochen, aber nur einer Handvoll davon ist gut erforscht. Jede, noch so kleine Sprache stellt aber eine einzigartige Ausdrucksform und einen spezifischen Zugang zur Welt dar. Das DoReCo Projekt erfasst eine repräsentative Auswahl dieser Vielfalt in einer Datenbank linguistisch analysierter Aufnahmen von 50 verschiedenartigsten Sprachen, die in jahrelanger Feldforschung erhoben wurden und uns nun einen neuen Blick auf die menschliche Sprachfähigkeit bieten.

🔗 Page projet : <https://anr.fr/Project-ANR-18-FRAL-0010>

## SALLE ALFRED GROSSER, MAISON HEINRICH HEINE, 11h00

## Quelle démocratie voulons-nous pour demain ?

## Modération : ISABELLE DEFLERS

Universität München Fakultät für Staats- und Sozialwissenschaften

Référent : PIERRE-OLIVIER PIN

Direction des opérations scientifiques, ANR

## HAINE

## ANGELIKI MONNIER

Centre de recherche sur les médiations (CREM), Université de Lorraine

**M-PHISIS (2018)** Migration et discours haineux dans les médias sociaux - Une perspective cross-culturelle.

La prolifération de discours haineux sur internet constitue un problème public qui va au-delà des frontières étatiques. En s'appuyant sur le projet franco-allemand M-PHISIS (Migration and Patterns of Hate Speech in Social Media, 2019-22), l'intervention mettra en lumière les défis d'ordre conceptuel et méthodologique que les chercheurs.e.s affrontent dans ce domaine, mais aussi les oppositions, voire les fractures, qui sous-tendent le débat sur la question migratoire, en France et en Allemagne.

🔗 Page projet : <https://anr.fr/Project-ANR-18-FRAL-0005>

## EUROPA

## CLAUDE GRASLAND

Laboratoire Géographie-Cités, CNRS, Université Paris 1 Panthéon-Sorbonne, Université Paris Cité, EHESS ; Collège international des sciences territoriales, Paris

**IMAGEUN (2019)** Au miroir de la politique européenne de voisinage : explorer les imaginaires géographiques d'une macro-région.

La confusion récurrente des termes « Europe » et « Union européenne » constitue un objet de recherche majeur de la géographie politique critique. Mais elle peut aussi être analysée dans une perspective constructive d'analyse des imaginaires géographiques. Il convient alors de replacer le cas européen dans une perspective plus générale d'étude des macro-régions qui structurent les représentations du monde et qui varient selon les pays observés (France, Allemagne, Irlande, Tunisie, Turquie).

🔗 Page projet : <https://anr.fr/Project-ANR-19-FRAL-0011>

## MALAISE

## J. SERRANO ZAMORA

Faculty of Philosophy, University of Groningen

## JAN SPURK

Laboratoire Éthique politique et santé, Université Paris Cité

**DEMOFUTURES (2018)** La démocratie et ses avénirs : entre gouvernance et contre-espace public.

Le constat que beaucoup de citoyens ne se reconnaissent pas ou plus dans le régime politique établi est largement partagé. Cependant, ce n'est pas la « crise de la démocratie » représentative mais le malaise, et souvent le fatalisme, qui sont les traits les plus caractéristiques de notre système politique, comme par ailleurs de la société en général. Il n'y a que peu d'alternatives saisissables à cette situation mais ce sont ces alternatives qui nous intéressent : de la démocratie participative à l'autogestion militante en passant par la multiplication des listes citoyennes.

🔗 Page projet : <https://anr.fr/Project-ANR-18-FRAL-0001>



En quête d'avenirs.

## TRAVAIL

### FRANK GEORGI

Laboratoire Institutions et dynamiques historiques de l'économie et de la société (IDHES), Université d'Evry Paris-Saclay

**EURO-DEM (2020) Workplace Democracy: un idéal européen ? Discours et pratiques sur la démocratisation du travail après 1945.**

Pendant la plus grande partie du XX<sup>e</sup> siècle s'est affirmé un mouvement dynamique en faveur de la démocratie industrielle, notion recouvrant un large éventail de significations, de la démocratie interne aux syndicats à la co-détermination (dans l'atelier, l'entreprise, l'industrie, l'économie nationale), en passant par la négociation collective. Dès l'origine, dans la plupart des pays européens, les syndicats ont joué un rôle majeur dans la promotion théorique et la gestion concrète de la démocratie sur le lieu de travail. Aujourd'hui, cependant, les choses paraissent différentes.

⊕ Page projet : <https://anr.fr/Project-ANR-20-FRAL-0011>

22

## RÉACTIVITÉ

### EMILIANO GROSSMAN

Centre d'études européennes et de politique comparée, Sciences Po, Fondation Nationale des Sciences Politiques (FNSP), Paris

**CONDRESP (2015) Réactivité conditionnelle en France et en Allemagne.**

Les parlements représentent l'arène politique centrale des systèmes politiques modernes. Et pourtant, ils varient énormément dans leur structure, leur fonctionnement et le rôle effectif qu'ils jouent dans les systèmes politiques. Ce projet a étudié la manière dont ces spécificités conditionnent la réactivité des députés vis-à-vis de leurs électeurs. Nous montrons également que la dynamique de la vie politique et les caractéristiques des enjeux influencent la manière dont les députés répondent aux citoyens.

⊕ Page projet : <https://anr.fr/Project-ANR-15-FRAL-0006>



L'Assemblée Nationale.

## SALLE ALFRED GROSSER, MAISON HEINRICH HEINE, 15h00

## Démocratie et représentativité : qui peut porter notre voix ?

**Modération : SYLVIE STRUDEL**

Centre d'études constitutionnelles et politiques (CECP), Université Paris 2 Panthéon-Assas

Référent : CHARLES GIRY-DELOISON

Département sciences humaines et sociales, ANR

## REPRÄSENTATION

### THOMAS HEBERER

Institute of East Asian Studies, Universität Duisburg-Essen

### ANNA SHPAKOVSKAYA

Institut für Politikwissenschaft, Goethe-Universität Frankfurt Am Main

**CLAIM (2015) (New) Political Representative Claims: A Global View (France, Germany, Brazil, China, India).**

1. Unterschiedliche Vorstellung von «Repräsentation» in unterschiedlichen Kulturen und Systemen. 2. Die Existenz von zwei parallelen Räumen: Online versus Offline: «Connective representation»: Was ist das und wie funktioniert es? Online-Repräsentation nimmt Einfluss auf Offline-Repräsentation (connective representation). 3. Bedeutung von Feldforschung im Interesse tieferen Verständnisses digitaler Verhaltensweisen: Offline-Interviews zum besseren Verständnis von Online-Repräsentation. Online-Repräsentation steht lediglich für einen Teil von Repräsentation. Zum tieferen Verständnis von Repräsentation müssen Online- und Offline-Formen miteinander verbunden werden.

⊕ Page projet : <https://anr.fr/Project-ANR-15-FRAL-0010>

## DOUCEUR

### ADAM EICK

Fachbereich Politik und Sozialwissenschaften/Otto-Suhr-Institut für Politikwissenschaft, Freie Universität Berlin

### ROMAIN MESPOULET

Laboratoire PACTE, CNRS, Université Grenoble Alpes, Sciences Po Grenoble

**EFSOLAW (2018) Les effets de la softlaw dans le système multiniveau de l'UE.**

Le droit de l'Union européenne affecte quotidiennement les citoyens des États membres. Mais l'Union européenne adopte également des instruments qui n'ont pas de force juridique contraignante, appelés "soft law". Nous savons très peu de choses sur la manière dont les acteurs nationaux utilisent les normes douces et sur les effets qu'elles produisent dans les États membres. Ainsi, nous présentons deux cas dans lesquels les administrations française et allemande utilisent des normes douces.

⊕ Page projet : <https://anr.fr/Project-ANR-18-FRAL-0011>

23

## ÉLITES

### NILS C. BANDELOW

Institute of Comparative Politics and Public Policy (CoPPP), Technische Universität Braunschweig

### WILLIAM GENIEYS

Centre d'Études Politiques de l'Europe Latine (CEPEL), CNRS, Université Montpellier

### JOHANNA HORNUNG

Institute of Comparative Politics and Public Policy (CoPPP), Technische Universität Braunschweig

**PROACTA (2017) L'Action programmatique en temps d'austérité. Compétition entre élites et gouvernance du secteur santé en France, Allemagne, Royaume Uni (Angleterre), États-Unis (2008-2018).**

Notre recherche comparée sur les élites des politiques de santé en France aux États-Unis, au Royaume-Uni et Allemagne a permis une nouvelle méthode d'analyse : le Programmatic Action Framework (PAF), basé sur l'hypothèse que de petits groupes d'individus, partageant une analyse similaire d'un problème politique, soutenant un programme commun de changement de politique leur donnant une identité collective et se comportant stratégiquement comme un acteur collectif, peuvent être les principaux moteurs du changement de politique.

⊕ Page projet : <https://anr.fr/Projet-ANR-17-FRAL-0008>



Photographie de la Place des Grands-Hommes à Montpellier.

## MANDAT

### ELISA DEISS-HELBIG

Institut für Sozialwissenschaften - Abteilung SOWI I, Universität Stuttgart

### ISABELLE GUINAUDEAU

Centre d'études européennes (CEE), Sciences Po Paris

**UNEQUALMAND (2021) Un mandat inégal ? Les groupes cibles des promesses et de leurs réalisations en France et en Allemagne.**

Comment différents groupes sociaux sont-ils représentés dans les promesses électorales et les politiques qui en découlent ? Avec quelles conséquences sur la façon dont les membres de ces groupes se sentent représentés ? Le projet UNEQUALMAND s'intéresse aux inégalités politiques en France et en Allemagne. Il s'agit d'examiner la façon dont la compétition politique et les promesses électorales permettent de les corriger, ou viennent au contraire les renforcer.

⊕ Page projet : <https://anr.fr/Projet-ANR-21-FRAL-0007>

## SALLE BRANET, 15h00

## Inégalités et discriminations : Agir avant qu'il ne soit trop tard ?

### Modération : PASCALE LABORIER

ISP UMR7220, Université Paris Nanterre

Référente : CATHERINE COURTET

Département sciences humaines et sociales, ANR

## ÉGALITÉS

### VINCENT GENGNAGEL

Seminar für Soziologie, Europa-Universität Flensburg

### OLIVIER GIRAUD

Laboratoire Interdisciplinaire pour la Sociologie Économique (LISE), CNRS, CNAM, Paris

**ACCESS-PLUS (2019) L'accès aux droits sociaux en France et en Allemagne : inégalités et discriminations, genre et migrations dans les jeux d'échelles de l'espace européen.**

La conception socio-économique des inégalités en France et en Allemagne rencontre aujourd'hui une vision des inégalités basée sur des barrières spécifiques dont font l'objet des populations dans l'accès à des droits ou prestations sociales (genre, handicap, religion, etc.) forgée par l'Union européenne. Comment un rapport d'égalité se construit-il entre hommes et femmes ou en fonction des parcours et histoires migratoires des individus dans le cadre de ces conceptions plurielles de l'égalité ?

⊕ Page projet : <https://anr.fr/Projet-ANR-19-FRAL-0012>



Les modèles français et allemand de citoyenneté sociale aux prises avec les politiques de l'Union européenne.

## DÉFISCALISATION

### THOMAS BREDAS

PSE-École d'économie de Paris

### LUKE HAYWOOD

Deutsches Institut für Wirtschaftsforschung (Berlin), Mercator Research Institute on Global Commons and Climate Change

**STRUCTTAX (2014) Fiscalité et marché du travail : une approche structurelle.**

Des gouvernements successifs ont cherché à augmenter la participation au marché du travail en diminuant les contributions sociales pour les bas revenus. Nous montrons comment cet allègement interagit avec le salaire minimum pour créer un autre effet que celui recherché : la productivité baisse. Nous déterminerons une politique de défiscalisation optimale, consistant en un niveau d'allègement des contributions sociales en fonction du revenu.

⊕ Page projet : <https://anr.fr/Projet-ANR-14-FRAL-0011>





## IDENTITÉ(S)

### ANNA CANNAVO

Laboratoire HiSoMA, CNRS, Maison de l'Orient et de la Méditerranée, Université Lyon 2

**KIT (2021)** Kition-Idalion-Tamassos : villes et territoires dans les royaumes de Chypre au 1<sup>er</sup> millénaire avant JC.

Le projet KIT s'intéresse à l'histoire croisée des trois royaumes antiques de Kition, Idalion et Tamassos, à Chypre. Il vise en particulier à étudier les changements politiques et territoriaux tels qu'on peut les appréhender à partir de la culture matérielle. Objets et inscriptions témoignent en effet de rapports de force et de jeux identitaires complexes, faits de résistance et d'acculturation, qui font écho à des situations très contemporaines.

📄 Page projet: <https://anr.fr/Projet-ANR-21-FRAL-0004>



Monnaie en or de Pumayyaton, roi de Kition (362-312 av. J.-C.). Bibliothèque nationale de France, département des Monnaies, médailles et antiques, Vogüé 158.

30

## PLURALITÉ

### CHRISTOF BERNS

Fakultät für Geisteswissenschaften, Fachbereich Kulturwissenschaften, Archäologie und Kulturgeschichte des antiken Mittelmeerraumes, Universität Hamburg

### JULIEN ZURBACH

Laboratoire AOROC (CNRS, ENS Paris, Université PSL)

**MEGAMIL (2019)** Formes de la vie dans la mégapole : Milet dans la longue durée.

Unsere Vorstellung von Städten ist in hohem Maße durch monumentale Architektur geprägt. Die Nutzer - Bewohner, Händler, Besucher - erleben urbane Strukturen jedoch vor allem durch den Raum der Straßen. Straßen erzählen daher viel über die Pluralität der Stadt, über ihre vielfältigen Erscheinungsformen und ihre Aneignung durch verschiedene Gruppen. Dies soll in dem Beitrag ausgehend von unserem Projekt „Lebensformen in der Megapolis“ am Beispiel der antiken Großstadt Milet gezeigt werden.

📄 Page projet: <https://anr.fr/Projet-ANR-19-FRAL-0005>



Petite rue de Milet à l'époque impériale.

## COMPÉTITION

### PIERRE FRÖHLICH

Institut de recherche sur l'Antiquité et le Moyen Âge (Ausonius), CNRS, Université Bordeaux Montaigne

### CHRISTOF SCHULER

Deutsches Archäologisches Institut (Auswärtiges Amt)

**GYMNASIA (2020)** Gymnases et culture athlétique en Asie Mineure occidentale et méridionale aux époques hellénistique et impériale.

La compétition, qui est au cœur de l'éducation grecque au gymnase, de l'apprentissage du sport, et des concours athlétiques (*agônes* en grec), est-elle compatible avec la transmission dans le même cadre de la solidarité collective ? L'esprit de compétition, ou agonistique, est central dans la civilisation grecque, surtout aux époques où se développent les gymnases et les concours athlétiques. Elle n'est pas contradictoire avec la démocratie, qui l'encourage, mais ne lui est pas propre non plus.

📄 Page projet: <https://anr.fr/Projet-ANR-20-FRAL-0002>



Statue hellénistique d'un athlète vainqueur, musée de l'île de Cos.

31



SALLE JEANNE THOMAS, 15H00

# Représenter, créer: quelle est la force de l'art ?

**Modération : AURÉLIE BARJONET**

Institut d'études culturelles et internationales (IECI), Université de Versailles Saint-Quentin-en-Yvelines

Référente : HONORATA PLEWINSKA  
Direction des opérations scientifiques, ANR

## ASILES

**MARIANA SCARFONE**

Laboratoire SAGE, CNRS,  
Université de Strasbourg

**ALTER-PSY (2018) Retrieving alternatives. Pluralism in practice in European psychiatry, 1950-1980.**

Au milieu des années cinquante, Jean-Philippe Charbonnier parcourt les couloirs et les cours de plusieurs asiles français avec sa caméra. Les milliers de négatifs conservés - en plus d'une sélection de photographies publiées dans la revue Réalités, avec un texte d'Hervé Bazin - offrent un regard unique sur un monde qui va disparaître, l'univers totalitaire des asiles, tout en donnant à voir le monde nouveau du soin psychique, à savoir la psychochirurgie, les débuts de la psychothérapie institutionnelle et des soins relationnels. Les multiples enjeux relatifs à la maladie mentale, à son traitement, à ses espaces et à ses imaginaires sont mis au jour dans cette collection d'images fortes et touchantes.

⊕ Page projet : <https://anr.fr/Project-ANR-18-FRAL-0004>



Jean-Philippe Charbonnier, La cour de l'hôpital de Maison Blanche.

## RÉSISTER

**JUDITH LYON-CAEN**

Groupe de recherches interdisciplinaires sur l'histoire du littéraire (GRIHL), Centre de Recherches Historiques, Ecole des Hautes Etudes en Sciences Sociales, Paris

**PREMEC (2016) Premiers modes d'écriture de la Shoah. Pratiques savantes et textuelles de survivants juifs en Europe (1942-1965).**

On sait que la pratique poétique fut importante dans les ghettos comme dans les camps de l'Europe occupée par les Nazis. Le projet PREMEC s'intéresse à la place donnée à cette production poétique aux portes de la mort dans les toutes premières historiographies de la Shoah : pour certains de ses premiers historiens, qui étaient eux-mêmes des survivants et qui avaient parfois été des poètes, la poésie constituait un document de première importance, un témoignage historique à part entière sur ce qui avait été l'expérience des Juifs face à la persécution et à la destruction. C'est cette réflexion sur le statut épistémique et documentaire de la poésie pour l'histoire de la Shoah qui sera ici présentée.

⊕ Page projet : <https://anr.fr/Project-ANR-16-FRAL-0004>



Illustration du livre de Michel Borwicz, *Littérature au camp* (en polonais : éditions de la Commission centrale historique juive, Cracovie, 1946), par Abba Fenichel.

## TRANSFORMATIONS

**FRANCE NERLICH**

Université François-Rabelais de Tours; Institut national d'histoire de l'art (INHA), Paris

**ARTTRANSFORM et ARTTRANSFORM II (2011 et 2009) Formations artistiques transnationales entre la France et l'Allemagne 1843-1870.**

Entre 1793 et 1870, des centaines de jeunes peintres se sont rendus à Paris pour étudier l'art. Le projet ArtTransform s'est penché sur leurs trajectoires et a reconstitué à partir d'archives, de sources et de matériaux visuels les motivations, les conditions de vie et les réalisations de ces aspirant.es artistes. Le résultat de l'enquête montre le caractère pluriel de ces expériences qui déjouent la simplicité des discours nationalistes qui ont progressivement recouvert et fait oublier les dynamiques croisées de l'apprentissage artistique.

⊕ Page projet : <https://dfk-paris.org/fr/research-project/arttransform-989.html>

## PARADIS

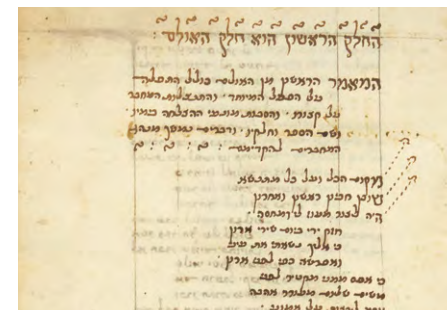
**ALESSANDRO GUETTA**

Centre d'Études et de Recherche Moyen-Orient, Méditerranée (CERMOM), INALCO, Paris

**RIETI (2020) A Hebrew Dante: Moshe da Rieti's «Miqdash Me'at,» its Cultural Background and its Reception.**

Miqdash me'at, qui signifie «Petit Sanctuaire», est un poème de près de cinq mille vers hébraïques, composé par l'auteur italien Moshe de Rieti autour de 1420. Il s'agit d'une sorte de «réponse juive» à la *Divine Comédie* de Dante; en empruntant son mètre poétique et le motif du voyage, Moshe décrit les disciplines, les écrivains, les idées de sa culture religieuse et philosophique. Ce poème imposant et magnifique n'a jamais été étudié, ni édité, de façon systématique et rigoureuse

⊕ Page projet : <https://anr.fr/Project-ANR-20-FRAL-0005>



Moshe da Rieti, *Miqdash Me'at*, manuscrit, Londres, British Library.

## EXPOSITIONS

### JEAN-LOUIS GEORGET

Centre Georg Simmel, Université Sorbonne Nouvelle-Paris 3

### RICHARD KUBA

Frobenius-Institut, Goethe-Universität

**ANTHROPOS (2014)** Histoire croisée de l'ethnologie en Allemagne et en France au tournant du 20<sup>e</sup> siècle et **ANTHROPOS 2 (2017)**.

**Histoire croisée de l'ethnologie et de la préhistoire en Allemagne et en France jusqu'aux années 1960.**

L'ethnologue Leo Frobenius a fait reproduire sur ses terrains de recherche des peintures rupestres faites par des femmes volontaires qui l'accompagnaient. Il les a exposées dans les années 1930 dans le monde entier. Elles posent la question de savoir comment exposer aujourd'hui la préhistoire ?

⊕ Page projet: <https://anr.fr/Projet-ANR-14-FRAL-0008>  
<https://anr.fr/Projet-ANR-17-FRAL-0009>



Grands éléphants, autres animaux et figures humaines, Zimbabwe, Ruchera, 1929, Joachim Lutz, aquarelle sur papier, 283 x 678 cm, Institut Frobenius, Francfort sur le Main.

## TRADITIONS

### ALICE DEGORCE

Institut des Mondes Africains (IMAF), CNRS, IRD, EHESS

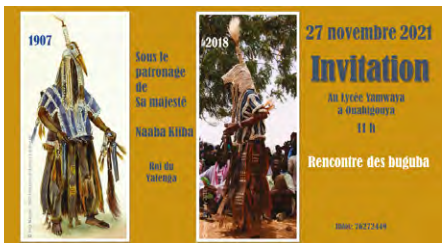
### KATRIN LANGEWIESCHE

Institut d'ethnologie et des études africaines de l'Université Johannes Gutenberg de Mayence

**DIVTRADBF (2020)** Diversité religieuse et traditions au Burkina Faso: enjeux historiques et actuels.

À partir de l'exemple d'une minorité religieuse (buguba) et de créations en cours d'artistes qui apportent leurs regards critiques sur les religions africaines, nous interrogerons les interactions entre recherche et arts vivants dans différentes étapes du projet. Les traditions et les religions traditionnelles au Burkina Faso participent à redéfinir les rapports sociaux sous deux angles principaux: les luttes sociales et idéologiques qui se perçoivent tant dans l'émergence de nouvelles traditions que dans la contestation des anciennes; et les formes de patrimonialisation, qui s'inscrivent notamment dans des tendances internationales.

⊕ Page projet: <https://anr.fr/Projet-ANR-20-FRAL-0003>



Invitation à la Rencontre des buguba 2021.

# INFORMATIONS PRATIQUES

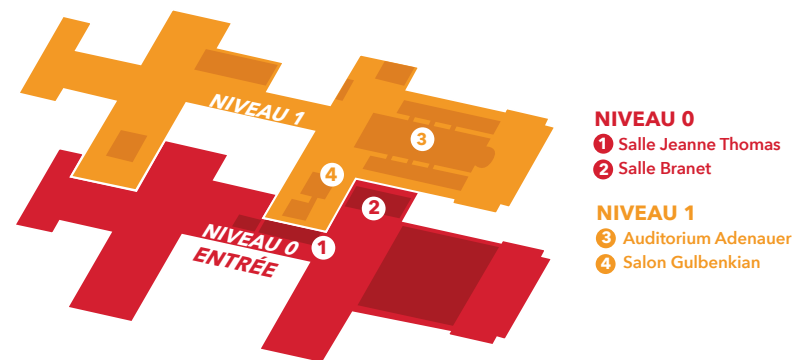
## PLAN DE LA CITÉ INTERNATIONALE UNIVERSITAIRE DE PARIS



**MAISON INTERNATIONALE**  
Auditorium Adenauer  
Salon Gulbenkian  
Salle Jeanne Thomas  
Salle Branet

**RÉSIDENCE ANDRÉ HONNORAT**  
Salon de la Résidence André Honnorat

## PLAN DE LA MAISON INTERNATIONALE



### NIVEAU 0

- 1 Salle Jeanne Thomas
- 2 Salle Branet

### NIVEAU 1

- 3 Auditorium Adenauer
- 4 Salon Gulbenkian

📍 **PALAIS DE LA PORTE DORÉE**  
293, avenue Daumesnil 75012 Paris

🚇 **Métro** ligne 8, station Porte Dorée  
**Tramway** ligne T3, arrêt Porte Dorée  
**Bus** lignes 46, 201, arrêt Porte Dorée

📍 **CITÉ INTERNATIONALE UNIVERSITAIRE DE PARIS**  
17, boulevard Jourdan, 75014 Paris

🚇 **RER B**, arrêt Cité Universitaire  
**Tramway** 3A, station Cité Universitaire  
**Bus** lignes 21 et 67, arrêt Stade Charléty Porte de Gentilly

anr.fr



contact :  
[colloque.fral@agencerecherche.fr](mailto:colloque.fral@agencerecherche.fr)

Retrouvez le programme :

